

PALACE

SALLE DE SPECTACLE



DEVIS TECHNIQUE

<https://palacedegranby.com>

27 novembre 2025

V11

Table des Matières

Contacts -----	Page 3
Santé et Sécurité -----	Page 4
Foyer -----	Page 5
Salle Principale -----	Page 6
Scène -----	Page 7
Line Set -----	Page 8
Plans -----	Page 9-10
Équipements et Accessoires -----	Page 11
Communication -----	Page 11
Arrière-Scène -----	Page 12
Électricité -----	Page 12
Éclairage -----	Page 13
Vidéo -----	Page 13
Sonorisation -----	Page 14

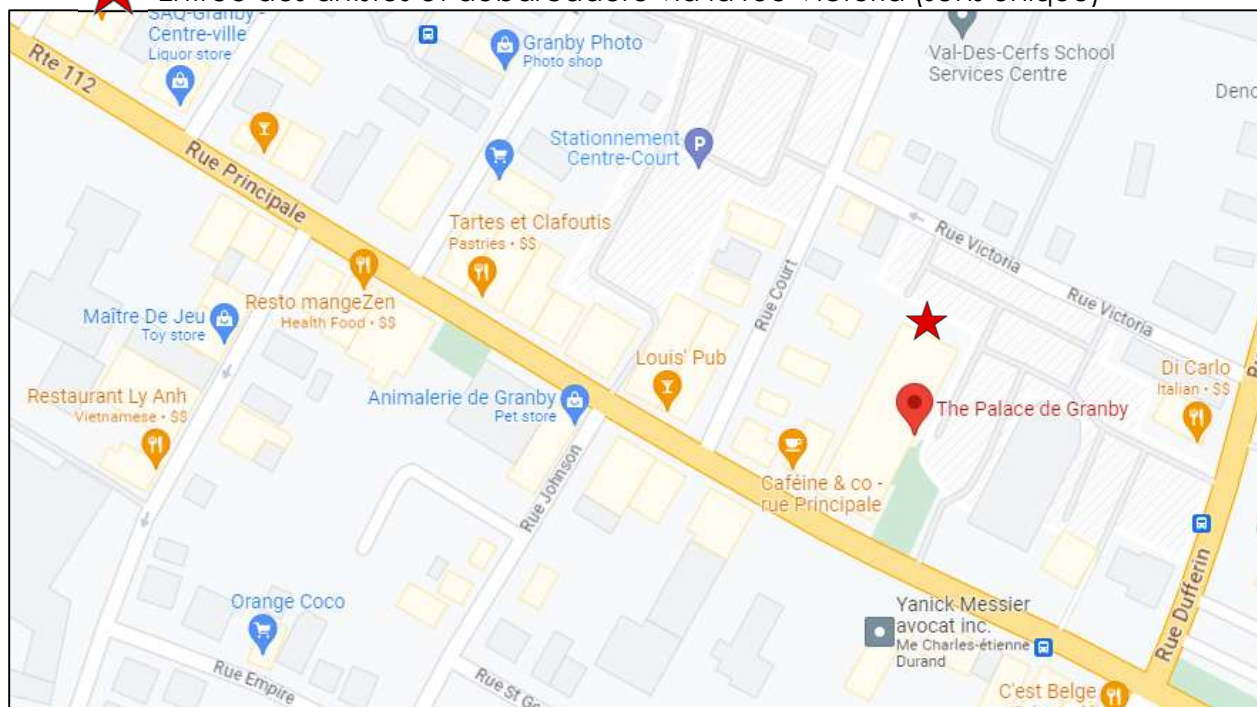


Contacts

Palace de Granby

135 rue Principale
Granby, QC, J2G 2V1

★ Entrée des artistes et débarcadère via la rue Victoria (sens unique)



Administration

450-375-2693

Poste 1 - Directrice générale

Poste 2 - Équipe technique

Billetterie

450-375-2262 poste 1

billetterie@palace.qc.ca

Directrice Générale

Christine Plante

cell. 450-522-1674

directiongenerale@palace.qc.ca

Directeur Technique

Jimmy Plante

cell. 450-775-1584

jplante@palace.qc.ca

Directrice logistique et opérations

Martine Blanchard

cell. 450-330-2262

logistique@palace.qc.ca

Directeur communication et marketing

Dany Giard

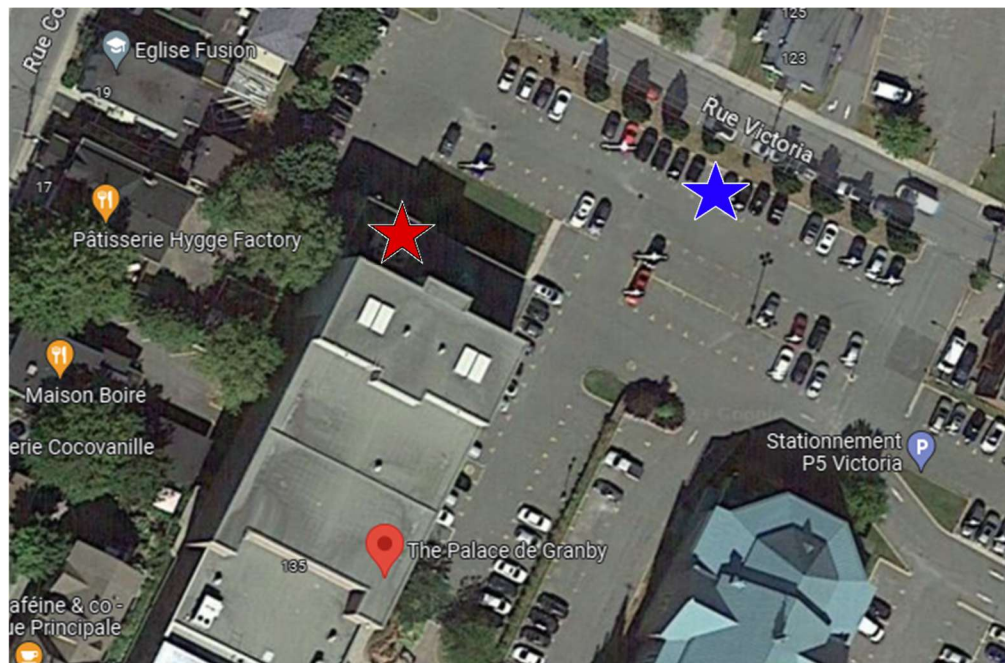
cell. 450-531-5666

marketing@palace.qc.ca

Santé et Sécurité

Le Palace de Granby est un environnement sans fumée.

Lieu de rassemblement en cas d'évacuation



Entrée des Artistes



Lieu de Rassemblement



Équipement de protection individuelle (MONTAGE et DÉMONTAGE)



Conformément à la réglementation provinciale, veuillez noter que lors des montages et des démontages, toute personne qui travaille, ou supervise du travail sur la scène doit obligatoirement porter des **chaussures à embout d'acier**.

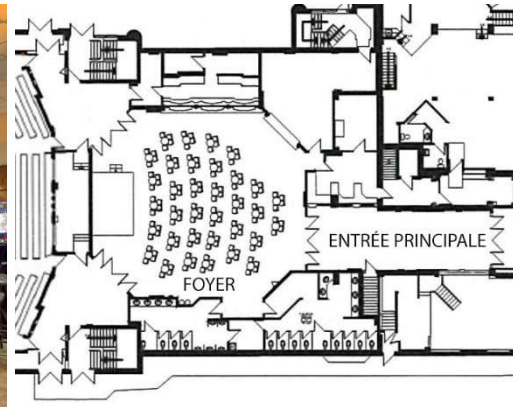
Ignifugation

Le Locataire doit ignifuger tous les éléments scénographiques utilisés dans les lieux loués afin de s'assurer que les matériaux passent le test de l'exposition à la flamme d'allumette de la norme NFPA-701

Accrochage (Rigging)

Le locateur doit approuver les accrochages de tous types : Artistiques, acrobatiques ou équipements. Dans certains cas un plan approuvé par un Ingénieur sera exigé.

Foyer



Scène

- Largeur : 4.9m (16')
- Profondeur : 3.7m (12')
- Hauteur : 0.3m (1')
- Sur un fond de scène noir

Tables et Chaises

25 tables basse + 11 tables hautes avec 4 chaises chaque = 148 personnes assises

Éclairage

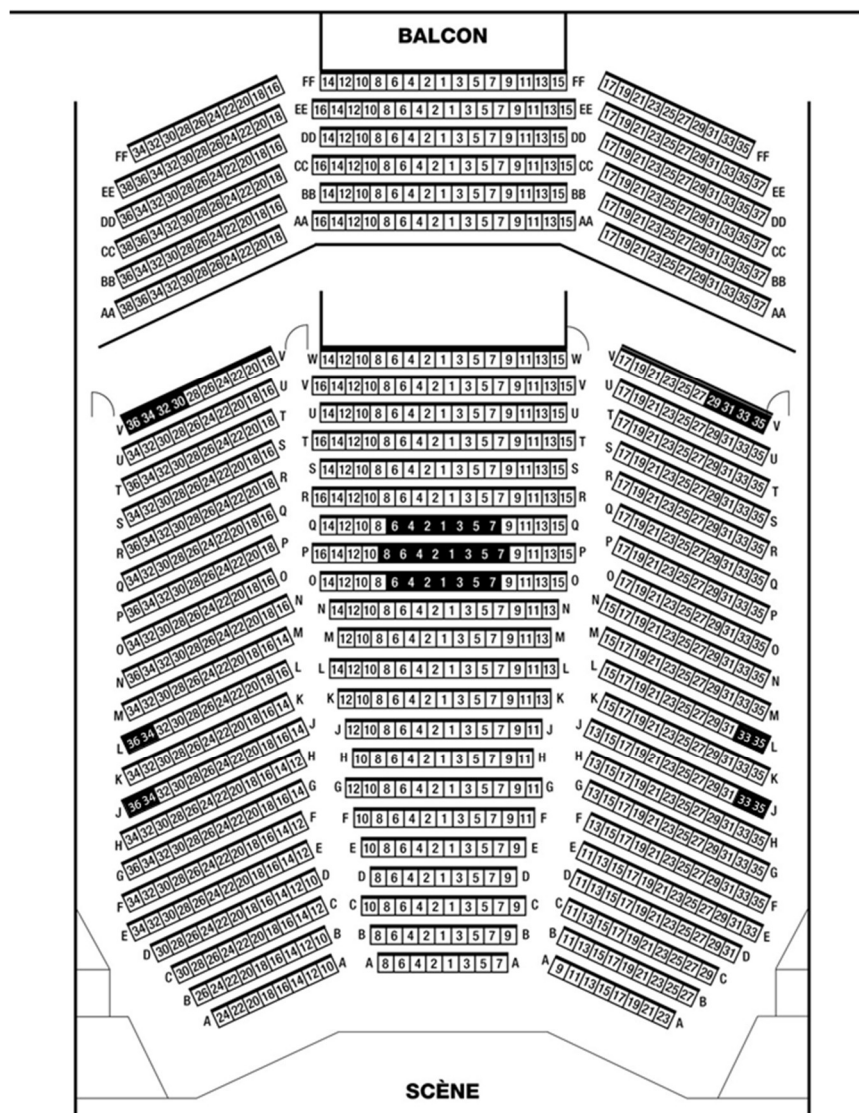
- 1 x console d'éclairage ETC smartfade1248
- 6 x color blast pour éclairer le fond de scène noir
- 4 x lekos en FOH

Sonorisation

- **2 consoles YAMAHA QL-5**
- Rio Yamaha 3424-d2
- PA 4 D&B M4 (2 de chaque côté)
- 2 Sub QSC KW181 (1 de chaque côté)
- 4 Moniteurs EAW 12''
- 12 Pieds de perche (Grands)
- 8 Pieds de perche (Petits)
- 2 Bases Atlas
- 4 Pieds de table pour conférence
- 6 Micros à condensateur Sennheiser MKH 40
- 2 Apex 170 (microphones à condensateurs)
- 3 pcc 160 (micros-plaque)
- 4 atm 35
- 1 beta 52
- 2 904
- 4 Microphones Shure PG 58
- 4 Microphones Shure PG 57
- 6 Microphones SM-58
- 5 Microphones SM-57

- 4 Belt Pack Shure ULXD1-G50 avec 4 micro-casques DH5
- 4 récepteurs ULX4D + 4 Bâton SM58 sans fils
- 2 Direct box actives J-48
- 8 Direct Box passives pro di
- 1 Direct Box passive stéréo pro d2
- 2 Direct Box actives Ultra-DI 100
- 1 Drum microphone Kit de la compagnie Shure comprenant
 - PG 52 (Kick)
 - PG 56 (toms)

Salle Principale



Parterre

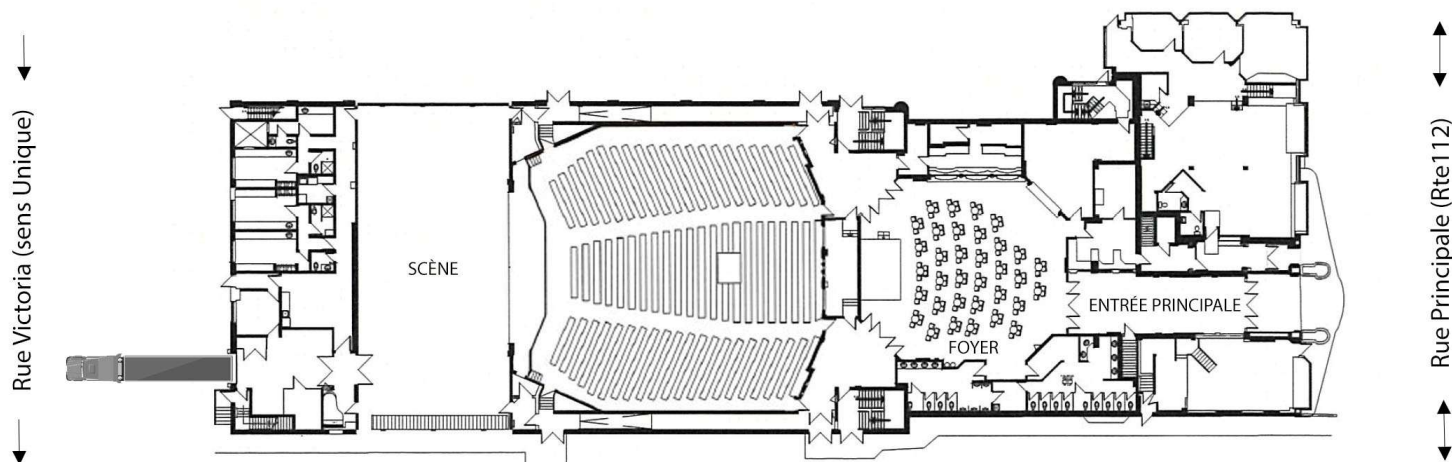
- 701 sièges fixes
- 22 sièges bloqués pour régie technique (rangés O, P, Q)
- 8 sièges pour fauteuils roulants
- Total de 729 au Parterre

Balcon

- 223 bancs fixes

Capacité totale de la salle principale est de 952 bancs.

Scène



- Plancher en bois recouvert de linoléum noir
- Hauteur du plancher de la scène : 1.09m (3'-7")

Proscénium (cadre de scène)

- Largeur : 12.2m (40')
- Hauteur : 6.7m (22')
- Profondeur (du point 0 à l'arrière-scène) : 12.2m (40')
- Profondeur (du point 0 à l'avant-scène) : 3.1m (10'-2")

Coulisses

- Jardin : 5.7m (18'-8")
- Cour : 6.7m (22')

Perches (cintrage)

- 44 perches à contrepoids simple course avec contrôle au sol côté jardin (720 kg max (1587lbs max))
- Hauteur libre sous le grid : 16m (52'-8")
- Hauteur libre sous les perches : 15.5m (50'-9")
- Hauteur libre sous l'écran : 9.3m (30'-6")
- Longueur des perches électriques : 13.7m (45')
- Longueur des perches : 15.24m (50')
- 2 passerelles de charge côté jardin
- 1 passerelle de service côté jardin, côté cour et le long du mur d'arrière-scène

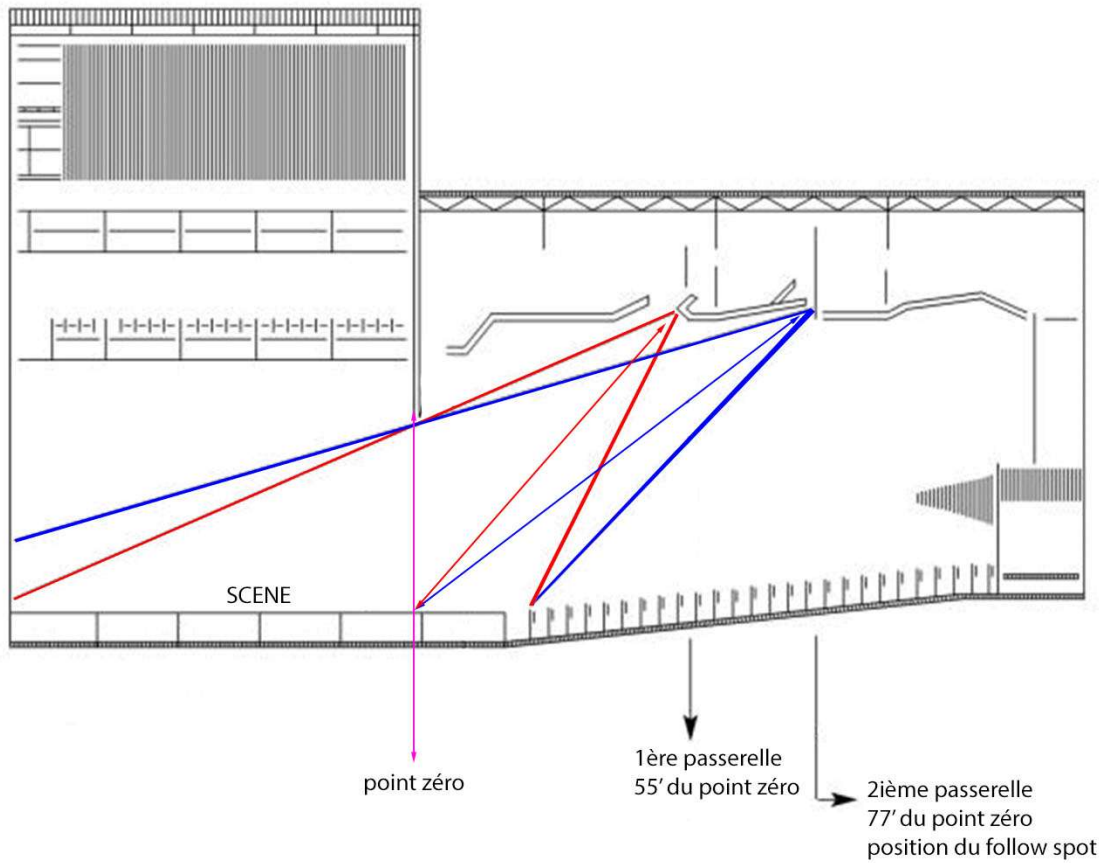
Quai de chargement

- Porte de garage 1.88m L (7'-10") X 2.44m H (8'-0")
- Localisé à l'arrière de la scène avec accès direct à la scène côté jardin.
(Distance à pousser de 10.7m (35'))

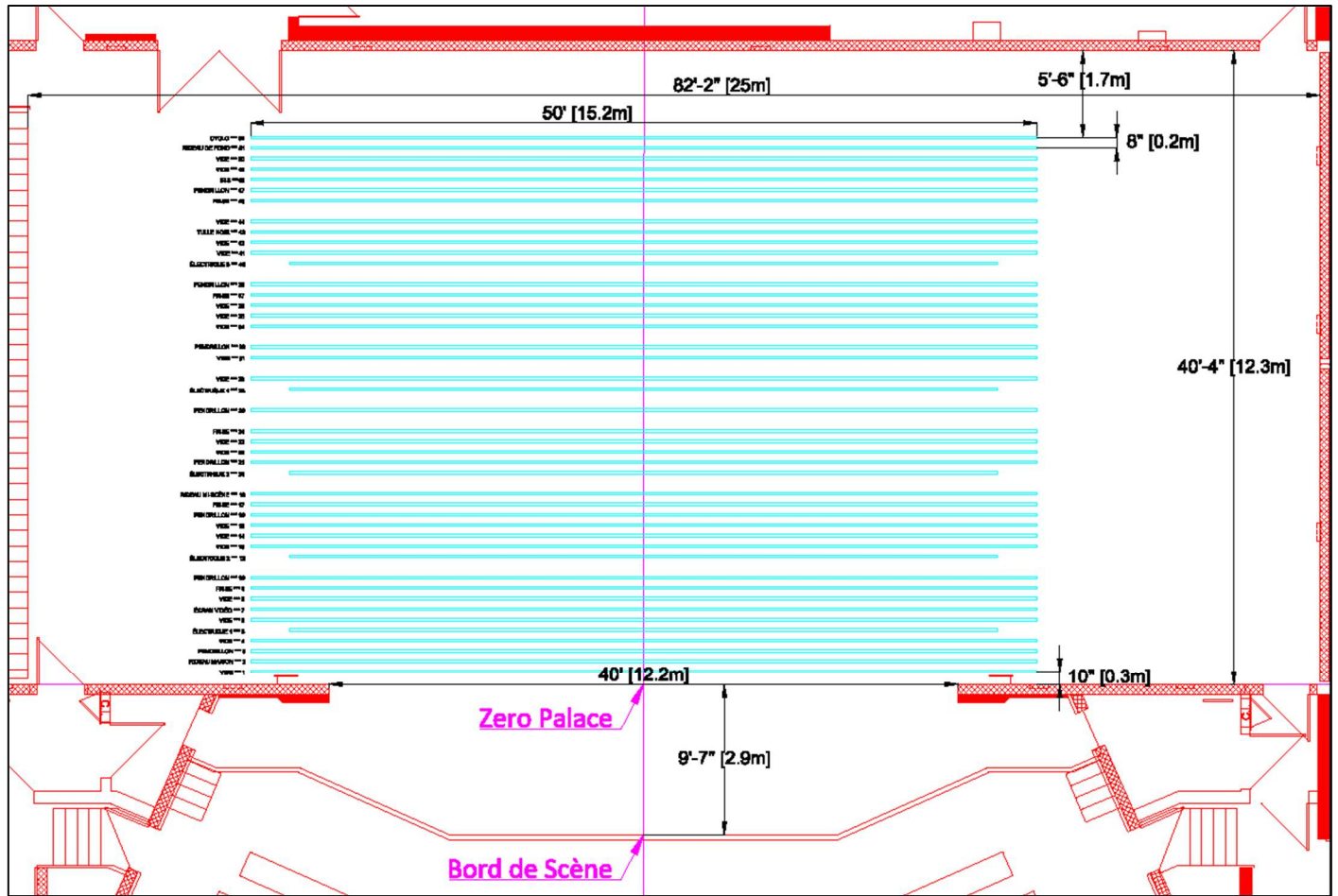
Line Set

DISTANCE (Imperial)	DISTANCE (métrique)	PERCHES #	FONCTION PALACE	CIRCUITS
10 po	0.3m	1	Frise	
1pi 6po	0.5m	2	Rideau Maison	
2pi 2po	0.7m	3	Pendrillon	
2pi 10po	0.9m	4	Vide	
3pi 6po	1.1m	5	Électrique 1	24
4pi 2po	1.3m	6	Vide	
4pi 10po	1.5m	7	Écran Cinéma	
5pi 6po	1.7m	8	Vide	
6pi 2po	1.9m	9	Frise	
6pi 10po	2.1m	10	Pendrillon	
INEXISTANTE				
8pi 2po	2.5m	12	Électrique 2	18
8pi 10po	2.7m	13	Néon	
9pi 6po	2.9m	14	Vide	
10pi 2po	3.1m	15	Vide	
10pi 10 po	3.3m	16	Pendrillon	
11pi 6po	3.5m	17	Frise	
12pi 2po	3.7m	18	Rideau Mi-Scène #1	
INEXISTANTE				
13pi 6po	4.1m	20	Électrique 3	18
14pi 2po	4.3m	21	Pendrillon	
14pi 8po	4.5m	22	Vide	
15pi 6po	4.7m	23	Vide	
16pi 2po	4.9m	24	Frise	
INEXISTANTE				
17pi 6po	5.3m	26	Pendrillon	
INEXISTANTE				
18pi 10po	5.7m	28	Électrique 4	20
19pi 6po	5.9m	29	Néon	
INEXISTANTE				
20 pi 10po	6.3m	31	Mi-Scène #2	
21pi 6po	6.5m	32	Pendrillon	
INEXISTANTE				
22pi 10po	6.9m	34	Vide	
23pi 6po	7.1m	35	Vide	
24pi 2po	7.3m	36	Vide	
24pi 10po	7.5m	37	Frise	
25pi 6po	7.7m	38	Pendrillon	
INEXISTANTE				
26pi 10po	8.2m	40	Électrique 5	16
27pi 6po	8.4m	41	Vide	
28pi 2po	8.6m	42	Néon	
28pi 10po	8.8m	43	Tulle Noir	
29pi 6po	9.0m	44	Vide	
INEXISTANTE				
30pi 10po	9.4m	46	Frise	
31pi 6po	9.6m	47	Pendrillon	
32pi 2po	9.8m	48	Iris	
32pi 10po	10.0m	49	Vide	
33pi 6po	10.2m	50	Vide	
34pi 2po	10.4m	51	Rideau de Fond	
34pi 10po	10.6m	52	Cyclo	

Plans



- Point 0 : côté arrière du cadre de scène
- Du point zéro à la régie au centre de la salle : 16.5m (54')
- Du point zéro à la régie au fond de la salle : 25.3m (83')



Équipements et Accessoires

Rideaux

- 1 rideau d'avant-scène bleu royal (ouverture grecque ou allemande)
- 7 frises plates de 3m x 17.3m (9'-10'' x 56'-9'')
- 12 paires de pendrillons plats de 8.5m X 3.6m (28'x 11'-8'')
- 1 rideau de demi-fond composé de 4 rideaux de 8,5m X 8,9m (28'x29') plissés à 50% sur rail
- 1 rideau de fond plat de 8.5m x 17.3m (28' x 56'-9'')
- 1 cyclorama en PVC de 8.5m x 17.3m (28' x 56'-9'')
- 1 tulle noir de 8,5m X 16m (28' x 52'-6'')
- 1 écran de cinéma de 8.5m x 5.5m (28' x 18')

Praticables

- 2 Plates-formes (4'x 4')
- 12 Plates-formes avec système de fixation (4'x 8')
- 32 Pattes (6'', 12'', 18'' ou 24'' de hauteur)

Échelles

- 1 Skyjack SI 3226 (Hauteur de levage maximum de 8m (26'))
- 1 Escabeau 6'
- 1 Escabeau 10'
- 1 Escabeau 12'



Mobilier d'orchestre

- 20 Lutrins noirs avec lumière
- 1 Lutrין pour chef d'orchestre
- 30 Chaises noires, modèle student chair de Wenger
- 1 piano noir Kawai 2m (7')

Communication

Moniteurs de loges

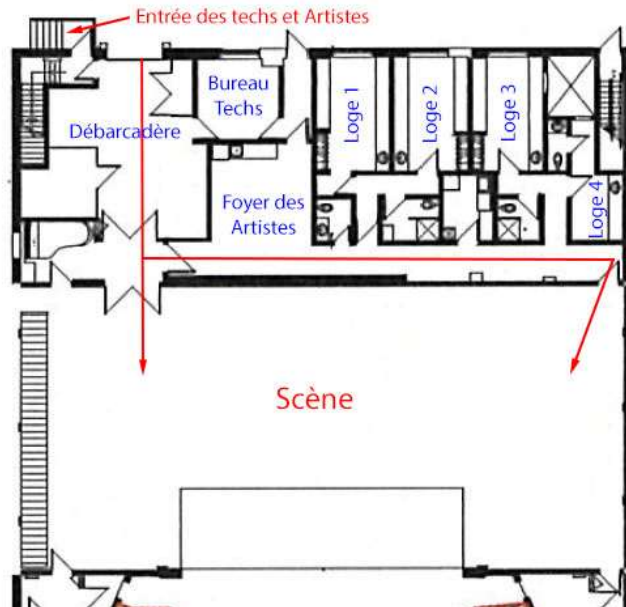
- Toutes les loges sont munies de moniteurs permettant d'entendre l'activité qui se déroule sur scène et dans la salle

Poste principal d'intercommunication (Clear-Com)

- 1 Réseau Party-line
- 8 Postes F11 mobiles 9 casques
- Point de branchement au réseau d'intercommunication accessible partout dans le Théâtre

Arrière-Scène

- 1 Foyer d'artiste avec réfrigérateur
- 1 Loge pour trois personnes ou privée
- 3 Loges pour huit personnes
- 2 Douches (Lavabo dans chaque loge)
- Éclairage pour maquillage à intensité variable



Électricité

Gradateurs

- 198 Gradateurs 2,4 KW
- 3 Gradateurs 5 KW pour les Iris 3
- 2 Gradateurs 6 KW (Seulement en connecteurs Joy)

Circuit Permanent

- 264 Circuits de 20 Ampères
- 10 Circuits de 50 Ampères
- Rallonges Socapex (fixes)

Alimentation de Tournée

- 2 Alimentations 120-208V / 3 phases / 400 Amps par phase
- 1 Alimentation 120-208 V / 3 phases / 200 Amps par phase / mise à terre isolée

Éclairage

Inventaire équipement d'éclairage

- 1 Console Grande MA 3 Compact XT
- 1 Console Express de ETC 48 / 96
- 24 PAR LED Colorado Solo 2
- 16 PAR medium
- 16 PAR narrow
- 8 PAR very narrow
- 8 PAR wide
- 32 ACL
- 10 leko 19 degrés
- 18 leko 26 degrés
- 18 leko 36 degrés
- 4 lekos 25-50
- 6 drop iris
- 28 gobo holders + 2 gobo holders pour gobos de verre
- 5 iris 3
- 21 fresnel 1K, 22 portes de grange
- 18 fresnel 2K, 21 portes de grange
- 10 boom de 12 pieds
- 20 floor stands
- 1 Projecteurs de poursuite 1.2 KW Lampe HMI 1200w, modèle Trooper de la compagnie Strong

Éclairage FOH fixe

- 18 Leko 19 Degrés 750w ETC

Vidéo

Inventaire

- Projecteur Christie D12WU-H WUGA 1920X1200LM (installé au nez du balcon)
- Lentille Christie 2.0-4.0 :1 ZOOM (FULL ILS)
- 1 Boite Converter XVISION HDMI à SDI
- 1 Fil SDI 150'
- 1 Fil SDI 50'

Distances

- Projecteur au point 0 = 66 pieds
- Écran de cinéma au projecteur = 71 pieds
- Cyclo au projecteur = 101 pieds

- **2 consoles YAMAHA QL-5**
- **PA Principale** (chaque côté a 8x 10 AL D&B avec amplificateur 30D DE D&B)
- **Basse** (2x B2 D&B avec amplificateur 30D)
- **Front Fill** (3x E6 et 2x 10-S D&B avec amplificateur 30D)
- Rio Yamaha 3424-d2

- 4 Moniteurs D&B M4
- 4 Moniteurs EAW 12''
- 2 Moniteurs de côté Mayer UPA
- 12 Pieds de perche (Grands)
- 8 Pieds de perche (Petits)
- 2 Bases Atlas
- 4 Pieds de table pour conférence
- 6 Micros à condensateur Sennheiser MKH 40
- 2 Apex 170 (microphones à condensateurs)
- 3 pcc 160 (micros-plaque)
- 4 atm 35
- 1 beta 52
- 2 904
- 4 Microphones Shure PG 58
- 4 Microphones Shure PG 57
- 6 Microphones SM-58
- 5 Microphones SM-57
- 4 Belt Pack Shure ULXD1-G50 avec 4 micro-casques DH5
- 4 récepteurs ULX4D + 4 Bâton SM58 sans fils
- 2 Direct box actives J-48
- 8 Direct Box passives pro di
- 1 Direct Box passive stéréo pro d2
- 2 Direct Box actives Ultra-DI 100
- 1 Drum microphone Kit de la compagnie Shure comprenant
 - PG 52 (Kick)
 - PG 56 (toms)